

Y:\Office\circular\22-23\3 月份通告.DOC

敬啟者：

現致函通知家長3月份校務安排及活動詳情。隨函附上有關通告，其摘要如下：

## 全校適用事項

### 1) 二至三月特別日程事宜

日期	活動	備註
2023年2月20日至 3月3日	中六級畢業試	詳見2月份通告事項9
2023年2月26日	家長日	詳見2月份通告事項4
2023年2月27日	家長日翌日補假	除補課外，同學不用回校，應善用時間溫習功課。
2023年2月28日	上課日 A5	請帶備 A5 課本上課
2023年3月6日至 5月17日	中三級「基本能力評估 (TSA)增值班」	詳見本通告事項7
2023年3月14日	家長教師會 敬師活動及水果日活動	詳見本通告事項4及5
2023年3月21日	中四及中五級 「其他學習經歷日」	詳見本通告事項8
2023年3月28, 29, 30及31日	中一至中五級下學期 統一測驗	詳見本通告事項3
2023年3月31日	5A及5E班心肺復甦法講座	詳見本通告事項10

如有查詢，請聯絡本通告負責人阮小文副校長。

### 2) 中華基督教會基新堂主日崇拜

中華基督教會基新堂誠邀各家長、同學、鄰舍、親友參加主日崇拜，同頌主恩。詳情如下：

日期：每星期日

時間：上午10:00至11:30

如有查詢，請聯絡本通告負責人潘玉娥老師。

### 3) 中一至中五級下學期統一測驗

原定2023年3月28, 29, 30及31日的下學期統一測驗。測驗時間表及各級之測驗範圍見附錄二及三。是次統一測驗不設異地同考的安排，跨境生需如期回港出席應考。如有查詢，請聯絡本通告負責人李冠倩老師。

#### 4) 家長教師會敬師活動

為配合教育局推行的「家長也敬師」運動，本校家長教師會常務委員會將於2023年3月14日(星期二)早上到校舉行敬師活動。在早會時間代表全校家長向老師致送小禮物，表達關心和敬意。本校衷心感謝各家長對學校及老師的支持和鼓勵。如有查詢，請聯絡本通告負責人李芷玲老師。

#### 5) 家長教師會水果日活動

為配合衛生署「健康飲食在校園」運動之開心「果」月活動，本校家長教師會各委員將於2023年3月14日(星期二)午膳時間下午1:15在小食部設置攤位，免費派發時令水果，鼓勵同學多吃水果，注意飲食均衡。如有查詢，請聯絡本通告負責人李芷玲老師。

#### 6) 認購「慈愛券」，做個有心人

中華基督教會香港區會秉承傳道服務宗旨，除建立堂會與學校，也透過設立社會服務事工，服事社群。目前本會辦理六個服務單位，分別為家庭支援服務中心、學校支援服務、臨床心理服務、家情軒、屯門特殊幼兒中心及學前駐校社會工作服務。除了後兩者由政府資助外，其餘四個服務單位均沒有政府的資助。這四個服務單位的營運經費，除了依靠服務收費外，其餘皆仰賴社會人士的捐助、籌款活動及其他基金的贊助。每年需籌募至少港幣約二百萬經費，始能將服務順利推展。

為此區會推行「慈愛券」運動籌募社會服務經費，和向社會人士傳播關愛的訊息。我們得本港知名設計師麥家碧小姐設計「慈愛券」，每本兩套共10張，可作書簽、便條、慰問咭、鼓勵咭等用途，每本HK\$100。為鼓勵大家熱心支持，凡購買「慈愛券」一本者，便可獲贈由麥小姐設計的精美紀念品乙份。

「施比受更為有福」，本校全力響應區會是項籌款活動，盼 貴家長能踴躍參與，教導子女「助人為快樂之本」之精神。有意認購「慈愛券」的家長請將捐款及回條於3月3日(星期五)或以前經同學轉交班主任。

如有查詢，請聯絡本通告負責人黃潔蕙副校長。

#### 個別班級適用事項

#### 7) 中三級 TSA 增值班

科目	星期	補課日子	對象	地點
中文	星期一	3月：6、13、20日 4月：3、17、24日 5月：8、15日	(1) 3A 全班； (2) 其他個別收到學校通告的同學	本校指定的課室
英文	星期二	3月：7、14、21日 4月：25日 5月：2、9、16日	(1) 3A、3B 全班； (2) 其他個別收到學校通告的同學	
數學	星期三	3月：15、22日 4月：26日 5月：3、10、17日		

如有查詢，請聯絡本通告負責人陳曲助理校長。

## 8) 21/3/23 (B2)中四及中五級「其他學習經歷日」

所有中四及中五級學生須於早上 8:12 前回校，返回班房參加早會。各級活動由上午 8:40 開始。

### 【中四級】

活動	文化藝術活動 (1) 攝影工作坊 #		
對象	非修讀視覺藝術科的中四級學生		
活動場地	禮堂		
負責老師	黃子津老師、鄭晞潼老師		
活動流程	時間	事項	地點
	8:12 – 8:40	早會	各班班房
	8:40 – 9:50	攝影工作坊	禮堂
	9:50 – 10:10	小息	/
	10:10 – 12:00	攝影工作坊	禮堂
注意事項	1. 學生須穿著整齊體育服出席活動。 2. 學生需帶備手提電話出席活動。 3. 當日放學時間為中午 12:00。		

# 活動費用由「全方位學習津貼」資助。

活動	文化藝術活動 (2) 小小珠寶工藝師 – 戒指製作 #		
對象	修讀視覺藝術科的中四級學生		
活動場地	香港知專設計學院		
負責老師	陳景玲老師		
帶隊老師	陳景玲老師、譚小娟老師		
出發時間	上午 8:40		
解散時間	約下午 1 時		
解散地點	學校		
注意事項	1. 學生須穿著整齊體育服出席活動。 2. 學生必須遵守領隊老師的指示。		

# 活動費用由「全方位學習津貼」資助。

## 【中五級】

活動	社會服務體驗日 #		
活動場地	W315 / E113 / W314 / 小食部		
負責老師	潘慧賢老師、黎家駿先生		
活動流程	時間	事項	地點
	8:12 – 8:40	早會	各班班房
	8:40 – 9:50	社會服務簡介	W315
	9:50 – 10:10	小息	/
	10:10 – 12:00	按學生意願，預先安排學生參加以下其中一個社會服務體驗工作坊： (I) 長者生活體驗坊 (II) 長者軟餐製作體驗坊 (III) 與兔奴(廬)有個約會 (IV) 復康工作坊	W315 小食部 W314 E113
注意事項	<ol style="list-style-type: none"> <li>1. 學生須穿著整齊體育服出席活動。</li> <li>2. 當日放學時間為中午 12:00。</li> </ol>		

# 活動費用由「全方位學習津貼」資助。

如有查詢，請聯絡本通告負責人鄭慧萍老師。

## 9) 22/3/23 (B3) 中五級升輔組活動

為加強學生對未來升學途徑的了解，從而幫助同學日後尋找更合適的出路，因此本校升學及就業輔導組為中五同學安排了以下活動：

活動名稱	嶺南大學持續進修學院(參觀及課程體驗工作坊)
費用	免費*
日期	2023年3月22日 (B3)
集合時間	下午 2:30
集合地點	基新中學
解散時間	下午 5:45
解散地點	基新中學

\* (符合[學生活動支援津貼]資格的同學由[學生活動支援津貼]資助，其他同學則由學校資助)

如有查詢，請聯絡本通告負責人蔡海虹老師。

## 10) 心肺復甦法講座

本校將邀請醫療輔助隊到校，於3月31日上午11時15分至下午1時15分，在禮堂為F.5A及F.5E班舉行心肺復甦法講座，同學完成講座後將獲頒證書，當日可穿著體育服回校，修讀數學M1的同學不需出席。如有查詢，請聯絡本通告負責人李志鏗老師。

## 11) 中五級新高中課程校本評核

本校中五級校本評核已經開始，校方已向學生解釋計分安排、尊重學術誠信的要求及上訴機制。由於校本評核分數是公開考試成績的一部份，亦是學生呈交課業的責任，敬請 貴家長督促 貴子弟依時繳交科任老師的課業，以免延誤老師評核及回饋的時間。有關校本評核申訴程序，詳見附錄一，敬希 貴家長垂注。如有查詢，請聯絡本通告負責人陳慶文副校長。

## 12) 中六級畢業試安排及試後活動事宜

以下為中六級畢業試安排及試後活動詳情：

日期	事項	詳情
2023年3月6日至17日	中六級正常上課日 (第1-6堂)	按全日制時間表上課日(第1-6堂)，下午不用回校上課，同學應善用時間溫習。 若同學跟科任老師協商下午回校溫習，科任老師會在手冊「家校通訊欄」填寫相關資料，供家長知悉。
2023年3月20日及以後	中六級溫習時間	中六級學生不用回校，應善用時間留在家中溫習或回校請教老師。
2023年5月25日	畢業典禮 (派發成績表及畢業證書)	學生稍後獲發邀請信，請依時出席畢業典禮。
2023年7月(暫定)	歌唱比賽及 升學資訊日	詳情請留意學校通告及學校網頁，或向朱漢邦老師及蔡海虹老師查詢。

中六級學生可於畢業試後，於上學日回校於以下地點自修溫習：

	開放時間	備註
圖書館	早上8:30-下午5:30	午膳時間暫停開放
W014A	早上7:45-下午5:30	自修室設有閉路電視

注意事項：

- 1) 中六學生可於指定時間進出校園，惟學生須帶學生證或手冊，穿整齊校服或全套運動服。未能出示證明文件、沒穿校服或全套運動服，不可進入校園。
  - 2) 進入校園時請先登記及提交學生證/手冊給當值工友，學生離校時亦須登記及取回學生證/手冊。
- 如有查詢，請聯絡本通告負責人陳曲助理校長。

學校最新消息，均上載本校網頁 <http://www.ks.edu.hk>，敬希不時瀏覽。如對以上通告事宜有任何垂詢，煩致電本校校務處 2669 3906。歡迎閣下對本校政策提出意見，並請2023年2月28日在eClass Parent App填妥覆函。

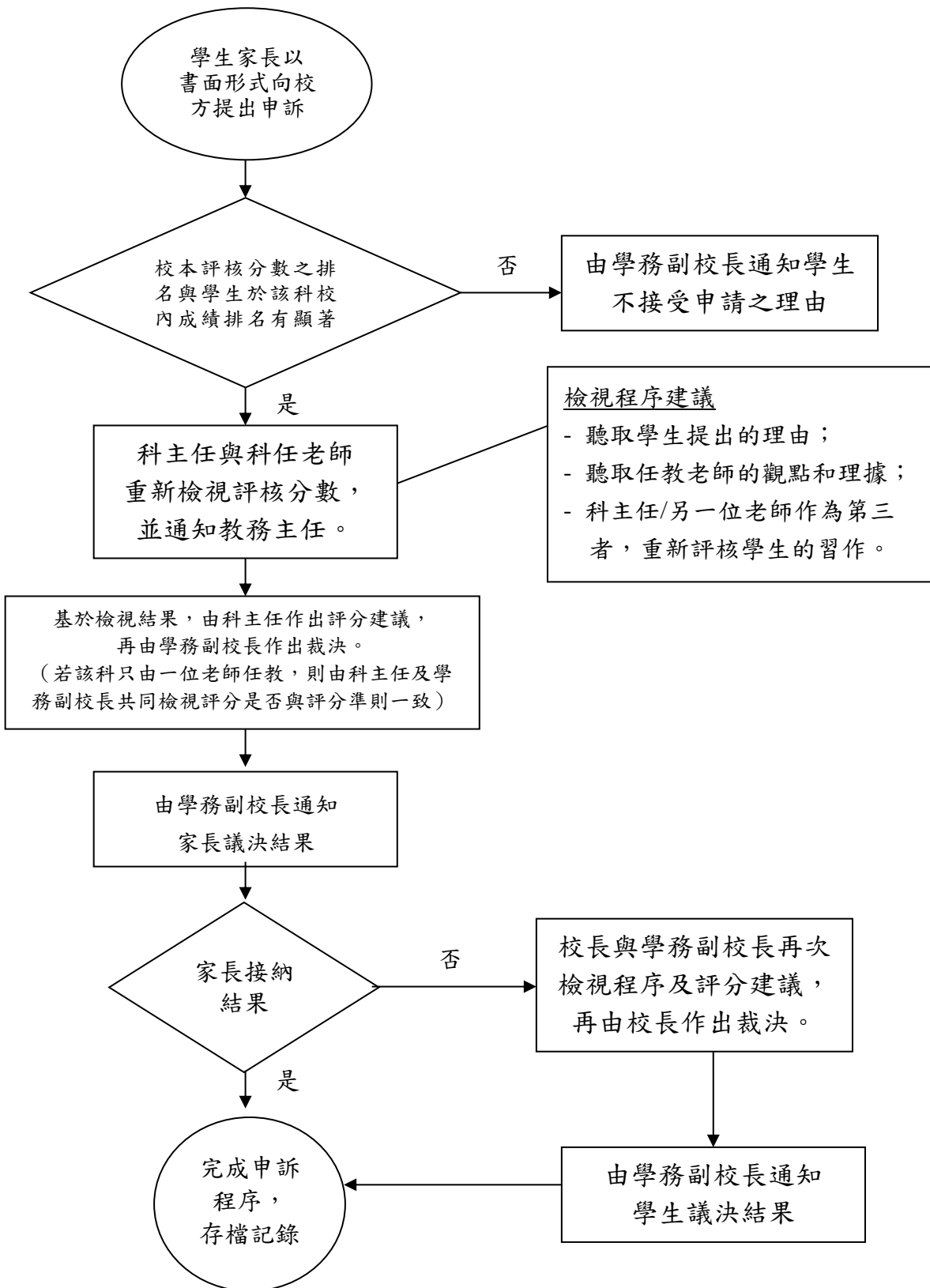
此致  
學生家長



校長 翁港成 謹啟  
(翁港成)

2023年2月26日

校本評核申訴程序



備註：公開考試成績公佈後，考生可向考評局提交積分覆核申請，惟他們不能就其校本評核成績申請重新評核。

中華基督教會基新中學  
2022-23 年度下學期統一測驗時間表 (中一及中二級)

日期	時間	時段	F1 1A W111 ; 1B W112 1C W211 ; 1D W212 1E W011	F2 2A E107 ; 2B E112 2C E003 ; 2D E005 2E E106
28/3 (二)	8:30 - 9:30	1hr	中國語文	數學
	10:00 - 10:45	45mins	綜合科學	綜合人文
29/3 (三)	8:30 - 9:45	1.25hrs	英國語文 30' Writing ; 30' GE	英國語文 30' Writing ; 30' GE
	10:15 - 10:45	30mins	普通電腦	基本商業
30/3 (四)	8:30 - 9:30	1hr	數學	中國語文
	10:00 - 10:30	30mins	中國歷史	普通電腦
31/3 (五)	8:30 - 9:15	45mins	綜合人文	綜合科學
	9:45 - 10:15	30mins	基本商業	中國歷史

中華基督教會基新中學  
2022-23 年度下學期統一測驗時間表 (中三級)

日期	時間	時段	F3 3A E006 ; 3B E001 3C E004 ; 3D E002 3E E206
28/3 (二)	8:30 - 9:30	1hr	中國語文
	10:00 - 10:30	30mins	生活與社會
29/3 (三)	8:30 - 9:30	1hr	數學
	10:00 - 10:30	30mins	地理
	11:00 - 11:30	30mins	生物
30/3 (四)	8:30 - 9:45	1.25hrs	英國語文 30' Writing ; 30' GE
	10:15 - 10:45	30mins	化學
	11:15 - 11:45	30mins	中史
31/3 (五)	8:30 - 9:00	30mins	基本商業
	9:30 - 10:00	30mins	旅遊與款待
	10:30 - 11:00	30mins	經濟與公共事務
1/4 (六)	8:30 - 9:00	30mins	物理
	9:30 - 10:00	30mins	普通電腦



中華基督教會基新中學  
2022-23 年度下學期統一測驗時間表 (中四級)

日期	時間		F4 4A E201 室 4B E202 室 4C E203 室 4D E204 室 4E E205 室
28/3 (二)	8:30 - 9:45	75mins	中國語文
	10:15 - 11:30	75mins	資通 (E201 室) <sup>(註一)</sup>
29/3 (三)	8:30 - 9:45	75mins	數學
	10:15 - 11:30	75mins	BAFS (商管) (E202 室) 中史 (E203 室) / 化學 (E205 室) 地理 (E201 室) / 視藝 (E207 室)
30/3 (四)	8:30 - 9:45	75mins	英國語文
	10:15-11:30	75mins	旅遊與款待 (W314 室)
31/3 (五)	8:30 - 9:15	45mins	公社
	9:45 - 11:00	75mins	BAFS(會計) (E205 室) 生物 (E203 室) 物理 (E202 室) 經濟 (E201 室)
1/4 (六)	9:00 - 10:15	75mins	數學(M1) (E201 室) <sup>(註一)</sup>

(註一：未有修讀或已退修該科的學生請於第一節測驗後回家溫習)

中華基督教會基新中學  
2022-23 年度下學期統一測驗時間表 (中五)

日期	時間		F5 5A E101 室 5B E102 室 5C E103 室 5D E104 室 5E E105 室
28/3 (二)	8:30 - 9:45	75mins	英國語文
	10:15 - 11:30	75mins	BAFS (商管) (E102 室) 中史 (E103 室) 化學 (E101 室) 地理 (E105 室) 視藝 (E207 室) <sup>(註一)</sup>
29/3 (三)	8:30 - 9:45	75mins	中國語文
	10:15 - 11:30	75mins	生物 (E101 室) 物理 (E103 室) 旅遊與款待 (E102 室) 經濟 (E105 室) <sup>(註一)</sup>
30/3 (四)	8:30 - 9:45	75mins	數學
	10:15-11:30	75mins	BAFS (會計) (E101 室) <sup>(註一)</sup>
31/3 (五)	8:30 - 9:15	45mins	公社
	9:45 - 11:00	75mins	資通 (E101 室) <sup>(註一)</sup>
1/4 (六)	9:00 - 10:15	75mins	數學(M1) (E101 室) <sup>(註一)</sup>

(註一：未有修讀或已退修該科的學生請於第一節測驗後回家溫習)

科目	統測範圍	
英國語文	<b>General English (30 minutes)</b> Comprehension, Vocabulary and Grammar  <b>Writing (30 minutes)</b> about 120 words  <i>Oxford New Treasure Plus Third Edition 1A (Unit 3)</i>	
中國語文	1. 單元 4、5 及 6：格律詩、描寫文、說明文、《送友人》、《風雪中的北平》、《生物的睡眠》問答 2. 語文運用：擬人、擬物、反問、設問 3. 成語：31-45 4. 實用文：通告	
數學	重溫：有向數、多項式、一元一次方程 第 9 章：百分數（一） 第 10 章：坐標簡介 第 11 章：與直線和三角形有關的角（只測 11.1 及 11.3）	
綜合科學	課本	第 1B 冊 4.1 細胞 (p.3-23) 6.1 物質與粒子理論 (p.143-153) 6.2 粒子模型 (p.154-160) 6.3 溶解 (p.161-165)  6.4 熱脹冷縮 (p.166-173) 6.6 密度 (p.185-197) 小測 工作紙
中史	單元二課題一第一節：秦的統一及統治措施 單元二課題二第一節：漢武帝的文治武功	
綜合人文	課本	● 課本 P.36-55
	筆記	➤ 第 1 章：中國的農地在哪裏？ ➤ 第 2 章：中國能生產足夠的糧食來滿足不斷增長的人口嗎？
	工作紙	工作紙 9-14
	英文題	工作紙 12
普通電腦	<b>CS02&amp;CS12 電腦系統的組成部分及電腦軟件</b> 單元一：電腦系統的組成部分 單元二：電腦軟件  <b>IT03&amp;IT13 製作試算表和圖表報告</b> 單元一：簡介試算表 單元二：使用試算表作計算用途 單元三：製作表格報告 單元四：製作圖表報告	
基本商業	筆記 習作	第二章：消費者的保障 筆記：(C 部份：保障消費者的條例) 習作：2.3 第二章：顧客的需要 筆記 習作 3.1 至 3.3

2022-23 年度下學期統一測驗範圍

- 中二級 -

科目	統測範圍	
英國語文	<b>General English (30 minutes)</b> Comprehension, Vocabulary and Grammar  <b>Writing (30 minutes)</b> about 150 words  <i>Oxford New Treasure Plus Second Edition 2A (Unit 3)</i>	
中國語文	1. 單元 4 及 6：人物描寫方法、說明文（說明順序、說明手法） 2. 語文運用：反復、反語、擬人 3. 課文問答、文言注釋、語譯 4. 實用文：說明書、章則 5. 諺語背默	
數學	重溫：多項式化簡、主項變換、因式分解 第 7 章：統計（二） 第 8 章：一元一次不等式 第 9 章：二元一次方程 第 10 章：畢氏定理與無理數	
綜合科學	課本	第 2B 冊 9.1 常見的酸和鹼 (p. 3-6) 9.2 分辨酸鹼 (p. 7 - 24) 9.3 中和作用 (p. 25 - 29, p. 32 - 36) 9.4 酸的腐蝕性(p. 37-49, 不考 p. 39 稀酸與金屬的文字反應式, 不考 p. 44 稀酸與碳酸的文字反應式) 9.5 使用酸和鹼的潛在危險 (p. 50 - 55) 10.1 感覺和感覺器官(p. 65 - 68) 10.2 視 覺 (p. 69 - 74, 79 - 82, 91-93) 10.3 聽 覺 (p. 94 - 107) 小測 工作紙
中史	單元七課題二第一節：西力東漸 單元七課題二第二節：兩次鴉片戰爭 單元七課題二第三節：太平天國運動	
綜合人文	課本 筆記	● 課本 P.40-60 ➤ 第 1 章：海洋如何支持地球上的生物？ ➤ 第 2 章：人類如何運用海洋？
	工作紙	工作紙 8-9
	英文題	工作紙 10

普通電腦	<p><b><u>IT04&amp;IT14 多媒體製作及演示</u></b></p> <p>單元一：簡介多媒體          單元二：文本          單元三：圖形</p> <p><b><u>PA03 App Inventor：基礎課程</u></b></p> <p>單元一：認識 App Inventor          單元二：編製算術應用程式</p>	
基本商業	筆記 習作	<p>第 1 章: 營商環境          第 2 章: 管理入門          第 3 章: 筆記 P.1-2(習作七)</p>

2022-23 年度下學期統一測驗範圍

- 中三級 -

科目	統測範圍	
英國語文	<b>General English (30 minutes)</b> Comprehension, Vocabulary and Grammar <b>Writing (30 minutes)</b> about 180 words <i>Oxford New Treasure Plus Third Edition 3A (Unit 3)</i>	
中國語文	1. 單元 4：人物描寫、細節描寫 2. 語文運用：修辭（排比、雙關、誇飾、層遞、映襯） 3. 課文問答及詞解：《孔明借箭》、《念奴嬌·赤壁懷古》 4. 實用文：告假信、報告	
數學	重溫：指數、主項變換、因式分解、不等式 第 6 章：三角形的心 第 7 章：三角比的關係 第 8 章：三角學的應用	
生活與社會	課本及工作紙	相關議題： - 個別國家和地區面對全球化的回應、各種反全球化的行動、個人對全球化的回應 - 下學期已完成的工作紙、概念圖及相關概念詞 - 測驗時間：30 分鐘
	技能	審題技巧、歸納原因、影響推論、立場理據分析、數據處理等
物理	筆記	第 3 課 能源效益
化學	課本	雅集 3B 化學書 P.45-67 13.4 金屬及 13.5 現今世界的材料 工作紙 7-9
生物	筆記	第 3 課：食物與人類 P.1-8 第 4 課：人類的生殖 P.1-3
地理	與自然災難共處（單元 1-4） 課本：P.3-61 筆記：P.1-17 習作：P.1-9	
中史	單元八課題三第二節：抗日戰爭 單元八課題四第一節：國共再次分裂 單元八課題四第二節：國共內戰的概況及結果	
基本商業	筆記及習作	第 1 章：會計資料使用者 第 2 章：會計等式 第 3 章：集資的目的及途徑 第 4 章：市場營銷(產品及訂價) 備註：請帶計數機
旅遊與款待	筆記	課題一至三
經公	校本筆記 校本習作	工作紙 4：生產與分工、生產要素 工作紙 5 及 工作紙 6：香港的公共財政(1)及香港的公共財政(2)-6.1 *請帶備計算機
普通電腦	<b>IT-E2 延伸單元 網頁編寫及製作</b> 單元一：網頁編寫入門 單元二：網站開發流程 單元三：建立網站及首頁 及 <b>ITE2 補充筆記</b>	

2022-23 年度下學期統一測驗範圍

- 中四級 -

科目	統測範圍	
英國語文	<b>Part I Reading (35 minutes)</b> Part A or B1 <b>Part II Writing (40 minutes)</b> Part A: 200 words <i>Oxford Essential Exam Skills Paper 1&amp;2 Volume 1 (Units 1-3)</i>	
中國語文	1. 單元 6 2. 指定文言篇章：《論仁、論孝、論君子》、《魚我所欲也》 3. 文言詞解、語譯句子、段旨、主旨、問答 4. 文句背默	
數學	<u>核心</u> 重溫：指數、主項變換、因式分解、不等式、百分數 第 6 章：指數函數 第 7 章：對數函數 第 9 章：變分	<u>基礎</u> 重溫：指數、主項變換、因式分解、不等式、百分數 第 3 章：函數及其圖像 第 5 章：續多項式
數學(M1)	第 4 章：求導法 第 5 章：求導法的應用	
公民與社會發展	課本 筆記 課堂練習 習作 小測	課題範圍： -基本法規定香港居民的基本權利與義務 -當代國情概略 -國家的象徵及列於<<基本法>>附件三的相關規定 -近年國家在不同領域取得的成就 -測驗時間：45 分鐘 -帶備計算機
企業、會計與財務概論(商業管理)	課本	基礎個人理財 - 金錢的時間值 - 消費者信貸 - 個人理財策畫及投資 - 股票交易及投資
物理	課本	課本 1：熱和氣體 第 2-3 課 課本 2：力和運動 第 1-3 課
化學	課本	第 1 及 2 冊 第 1 章 化學導論 - 第 15 章 摩爾濃度
地理	對抗飢荒 (單元 5.1 – 5.6)	
中史	甲部單元三魏晉南北朝 甲部單元四隋唐	
視藝	1. 以比較方式，從表像描述、形式分析、意義詮釋及評價四個導向，評賞兩件藝術作品。(45 分鐘) 2. 主題創作草圖(30 分鐘)	

企業、會計 與財務概論 (會計)	課本	會計 2: 第 1-11 章
生物	課本	第 1A 冊： 第 5、6 章 第 1B 冊： 第 7、8 章
經濟	課本	微觀經濟學 1、2：第一章至第十章
	校本筆記、校本習作	第一至第七章： 基本經濟概念、廠商的所有權形式、 生產與分工、生產要素、 生產及成本、廠商的目標與擴張、 需求與供給 1：市場均衡 需求與供給 2：需求與供應的價格彈性 * 帶備計算機、直尺、鉛筆及擦膠
旅遊與款待	課本	旅遊導論 (單元一至單元 4.2) 地理名勝(景點作用及景點分類)
資訊及通訊 科技	課本	必修部分 1：第 1, 2, 3, 5, 8 章及 第 7 章筆記：實習 7.0-7.5 (試算表)



2022-23 年度下學期統一測驗範圍

- 中五級 -

科目	統測範圍	
英國語文	<b>Part I Reading (35 minutes)</b> Part A or B1 <b>Part II Writing (40 minutes)</b> Part A: 200 words <i>Oxford Essential Exam Skills Paper 1 Volume 2 (Units 5-7)</i>	
中國語文	1. 單元 13 2. 指定文言篇章：《六國論》、《岳陽樓記》、《逍遙遊》 3. 文言詞解、語譯句子、段旨、主旨、問答 4. 指定文言名句背默：《六國論》、《岳陽樓記》、《逍遙遊》	
數學	<p style="text-align: center;"><u>核心</u></p> 重溫：指數、主項變換、因式分解、不等式、百分數、求積法 第 1 章：圓的基本性質 第 2 章：圓的切線 第 7 章：圓的方程	<p style="text-align: center;"><u>基礎</u></p> 重溫：指數、主項變換、因式分解、不等式、百分數 第 6 章：三角學的應用：二維空間 第 7 章：圓的方程
數學(M1)	第 9 章：概率分佈、期望值和方差 第 10 章：離散概率分佈	
公民與社會發展	課本 筆記 課堂練習 習作 小測	課題範圍： - 近期的五年發展規劃 - 涉及香港的發展規劃和政策 - 測驗時間：45 分鐘 - 帶備計算機
企業、會計與財務概論(商業管理)	課本	市場營銷管理 – 產品及服務市場營銷策略(II), 顧客關係管理 人力資源管理: 人力資源規劃和員工編制, 表現管理
物理	課本	課本 4：電和磁 第 1–5 課
化學	課本	第 2、3A 及 3B 冊：第 22–35 章 第 22 章 烷烴及烯烴 -第 35 章 赫斯定律
地理	珠江三角洲區域研究 (單元 11.1 – 11.3)	
中史	乙部單元三中華人民共和國共成立至 20 世紀末	
視藝	1. 以比較方式，從表像描述、形式分析、意義詮釋及評價四個導向，評賞兩件藝術作品。(45 分鐘) 2. 主題創作草圖(30 分鐘)	
企業、會計與財務概論(會計)	課本	會計導論: 全本 財務會計 1: 第 1-9 章 財務會計 2: 第 10-14 章
生物	課本	第 3 冊：第 18–21
經濟	課本	宏觀經濟學 1：第十五至二十一章： *帶備計算機、間尺、鉛筆 及擦膠

	校本筆記、校本習作	第十二章至第十五章： 本地生產總值、總需求總供應、貨幣與銀行、 貨幣供應及貨幣需求、經濟週期、一般物價水平的變動和失業
旅遊與款待	課本	旅遊導論 (全冊) 地理名勝 (全冊) 款待導論 (單元 1-1 至單元 3-2)
資訊及通訊科技	課本	選修部分 C1：第 1 – 6 課 選修部分 C2：第 8 – 10 課

### 3 月份家長通告覆函

(2023 年 2 月 27 日或之前在 eClass Parent App 回覆)

敬覆者：

本人接獲來函，得知 貴校 3 月份家長信內容及活動詳情。

(1) 有關貴會慈愛券籌款活動，

- 本人願意購買慈愛券\_\_\_\_\_ (本)或\_\_\_\_\_ (張)慈愛券。
- 附現金 HK\$\_\_\_\_\_
- 附支票 HK\$ \_\_\_\_\_ (\_\_\_\_\_ 銀行，支票號碼\_\_\_\_\_ )。  
(抬頭請寫「中華基督教會香港區會」，並於支票背面寫上學校名稱、學生姓名、  
班別及家長之聯絡電話，謝謝。)
- (註：每本十張，每張 HK\$10，購買慈愛券而非直接捐款因此不設收據憑證。  
每購買一本(每本 HK\$100)，會獲贈精美紀念品一份)

- 本人願意捐助支持 貴會的籌款，敬請察收。  
(本人捐款港幣 100 元或以上，\*需要 / 不需要 收取收據作為免稅憑證。)
- 附現金 HK\$\_\_\_\_\_
- 附支票 HK\$ \_\_\_\_\_ (\_\_\_\_\_ 銀行，支票號碼\_\_\_\_\_ )。  
(抬頭請寫「中華基督教會香港區會」，並於支票背面寫上學校名稱、學生姓名、  
班別及家長之聯絡電話，謝謝。)
- 暫時不擬參與是次籌款活動。

此覆

中華基督教會基新中學校長

家長簽署： \_\_\_\_\_

學生姓名： \_\_\_\_\_

班 別： \_\_\_\_\_ ( )

2023 年 月 日